

# LA TERRA METAFISICA - Il mare

Un viaggio nella trilogia dedicata alla Sicilia tra paesaggi, mare e città.



Attilio Scimone

La collezione

## La Terra Metafisica - Il mare

Nella terza parte de *La Terra Metafisica* il mare diventa per me il luogo in cui il tempo e lo spazio cessano di essere coordinate e si trasformano in una condizione dello spirito. Non vivo il mare che circonda la mia isola, la Sicilia, come una distesa d'acqua, né come una geografia definita: per me è un orizzonte che si ritrae mentre si mostra, una visione che non coincide mai con ciò che appare.

Pensando alla profondità del mare percepisco una dimensione in cui la realtà non è più un dato, ma un accadere. In questo senso diventa una realtà forse non reale — o meglio, una realtà che non si lascia possedere dallo sguardo.

Ciò che vedo non è mai tutto ciò che è. Heidegger direbbe che *l'apparire è sempre anche un nascondimento*: il mare si offre e si sottrae nello stesso gesto.

È qui che sento la necessità dell'immagine: non per rappresentare, ma per sostenere un atto di meditazione. Il mare che cerco è un mare sospeso, un intervallo.

Un luogo in cui il ritmo del mondo sembra attenuarsi e la luce trattiene la sua forma prima di rivelarsi.

Un luogo in cui l'essere può emergere nella sua precarietà, nel suo continuo oscillare tra presenza e scomparsa.

Con le mie opere il mare smette di essere mare e diventa un pensiero. In quel momento avverto una densità diversa: lo spazio si allarga, il tempo si assottiglia, ogni limite perde consistenza. È come se la linea dell'orizzonte fosse un invito a oltrepassare la realtà percepita per entrare in un'altra dimensione, più intima e più vasta insieme.

Alla fine, nelle mie opere non cerco la verità del mare, ma il suo modo di mostrarsi come verità: un gesto che si offre nell'istante e subito svanisce, lasciando una traccia che non appartiene né alla fotografia né al paesaggio, ma a quella zona intermedia dove l'essere si lascia intuire.

Il mare delle mie opere in *La Terra Metafisica* non è un tema: è una condizione del pensiero.  
Una meditazione che si fa luce, una sospensione che diventa immagine.

*Attilio Scimone*

## La Terra Metafisica — The Sea

In the third part of *La Terra Metafisica*, the sea becomes, for me, the place where time and space cease to be coordinates and are transformed into a condition of the spirit. I do not experience the sea that surrounds my island, Sicily, as a mere expanse of water, nor as a defined geography: for me, it is a horizon that withdraws as it reveals itself, a vision that never coincides with what appears.

When I think of the depth of the sea, I perceive a dimension in which reality is no longer a given, but an event. In this sense, it becomes a reality that is perhaps not real—or rather, a reality that refuses to be possessed by the gaze. What I see is never all that is. Heidegger would say that appearing is always also a concealing: the sea offers itself and withdraws in the same gesture.

It is here that I feel the necessity of the image—not to represent, but to sustain an act of meditation. The sea I seek is a suspended sea, an interval. A place where the rhythm of the world seems to soften and light holds its form before revealing itself. A place where being can emerge in its precariousness, in its continuous oscillation between presence and disappearance.

In my works, the sea ceases to be sea and becomes a thought. At that moment, I sense a different density: space expands, time thins, every boundary loses consistency. It is as if the line of the horizon were an invitation to move beyond perceived reality and enter another dimension, more intimate and more vast at once.

Ultimately, in my works I do not seek the truth of the sea, but its way of showing itself as truth: a gesture that offers itself in an instant and immediately vanishes, leaving a trace that belongs neither to photography nor to landscape, but to that intermediate zone where being allows itself to be intuited.

The sea in *La Terra Metafisica* is not a theme: it is a condition of thought. A meditation that becomes light, a suspension that becomes image.

*Attilio Scimone*



Indice

Pagg 4 - 29

Pag. 30

Pag. 34

Pag. 37

Pag 39

Opere

Biografia

Mostre personali e collettive

Bibliografia

Note tecniche e condizioni di acquisto









La terra metafisica #46, 2019









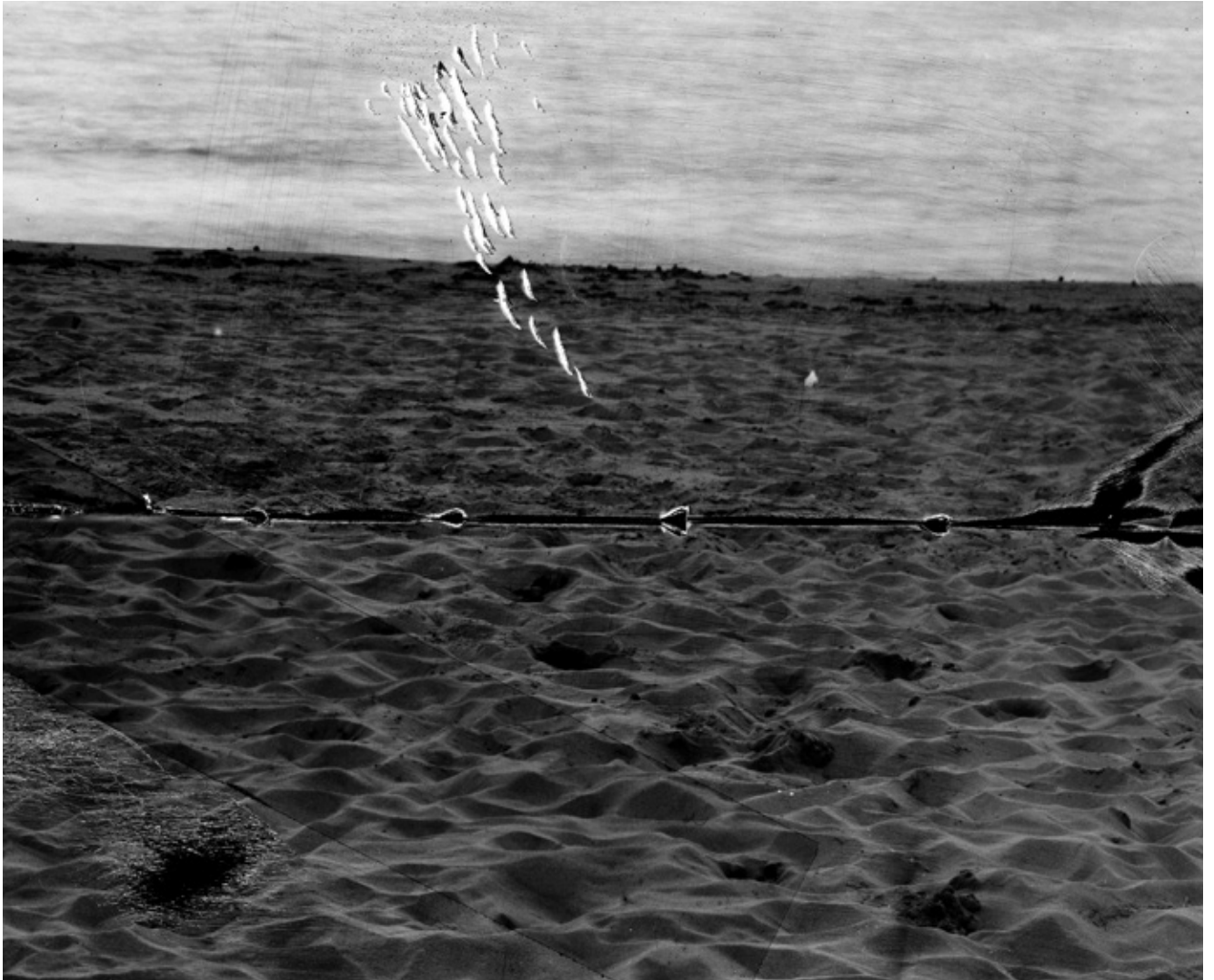




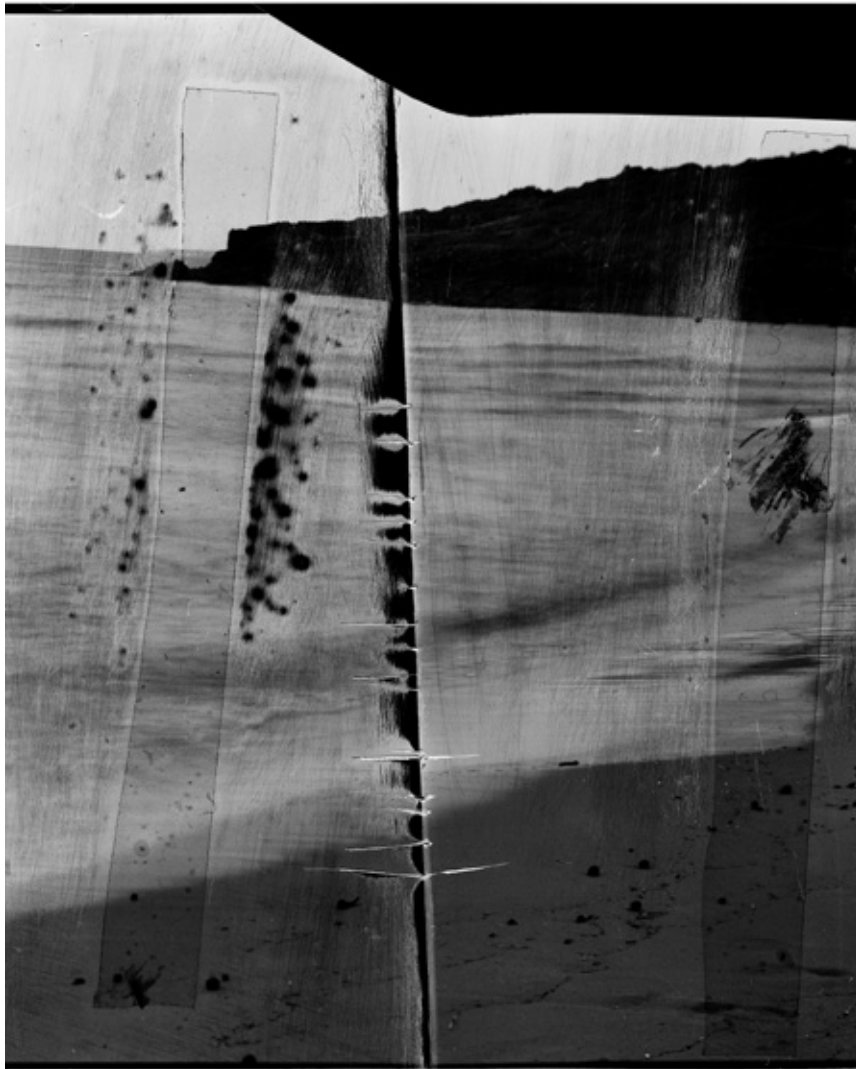
























## BIOGRAFIA

Attilio Scimone (Riesi, 1951) è una delle figure centrali della fotografia siciliana contemporanea. La sua ricerca nasce negli anni Settanta, durante gli studi di Architettura all'Università di Palermo, dove l'incontro con la filosofia estetica di Rosario Assunto orienta in modo definitivo il suo sguardo: non una fotografia descrittiva, ma un'indagine morale e metafisica sul paesaggio, sulla materia e sulla luce.

Fin dagli esordi Scimone sceglie il bianco e nero come campo d'azione assoluto. Lavora esclusivamente con materiali analogici, privilegiando grandi e medi formati, e sperimenta approfonditamente processi chimici e varianti tecniche che gli permettono di trasformare l'immagine in un organismo vivo. Questa tensione verso la materia – gelatina, luce, chimica, residui, abrasioni – diventa la grammatica di tutta la sua opera e segna la sua identità artistica.

Tra il 1980 e gli anni Novanta sviluppa ricerche fondamentali: le serie dedicate alle Solfare di Sicilia (oggi raccolte in un volume monumentale di oltre duemila fotogrammi), lo studio sull'archeologia industriale siciliana, le prime indagini sulle interferenze materiche e sulle possibilità espressive dell'emulsione. È in questo periodo che porta a compimento il Grignotage, una tecnica personale di "incisione fotografica" che deriva dalla manipolazione diretta dei neri profondi e dalla sottrazione della materia stessa dell'immagine. Il risultato è un corpus di opere che sconfinano nella grafica e nella scultura, restituendo al supporto fotografico un valore quasi tattile.

Parallelamente sperimenta sistemi di Polaroid Transfer e Polaroid Negative, creando opere uniche, irripetibili, nelle quali il gesto chimico si fonde con la sua idea di metamorfosi della forma. Con la sospensione mondiale della produzione Polaroid nel 2008 una parte di questa ricerca si interrompe, ma diventa il punto di partenza per una nuova stagione creativa più intima e concettuale.

Dagli anni Duemila Scimone amplia il suo raggio d'azione, articolando l'intera produzione in una trilogia concettuale: *La Terra Metafisica — Land / City / Sea*.

Un'indagine che attraversa i paesaggi interni, la città come struttura estetica e filosofica, e il Mediterraneo come condizione mentale e luminosa. In questo lavoro la Sicilia non è più un luogo geografico, ma un laboratorio percettivo: un territorio che si rivela attraverso apparizioni, sospensioni, interruzioni della luce, architetture minerali e orizzonti che scivolano verso l'astrazione.

Negli stessi anni nascono altri cicli fondamentali:

Imaginary Landscape, Tree Stories, Tree Stories – Negative Polaroid, Women in Non-descript Landscape, Sea in Suspension, Materia e Luce, Artificial, Still Street, Human, Suoni, e molte ricerche in cui l'immagine diventa processo, non rappresentazione; un pensiero visivo che interroga la fragilità della forma, la densità del buio, la disarticolazione dell'oggetto e la percezione come esperienza interiore.

Alla pratica artistica Scimone affianca un lungo percorso nella didattica. Dal 1986 collabora con scuole pubbliche, istituzioni culturali e enti di formazione professionale, contribuendo alla crescita di nuove generazioni di fotografi e restituendo alla tecnica analogica il suo valore di linguaggio e di coscienza critica.

Autore di numerosi volumi dedicati al paesaggio, all'architettura e alla memoria dei luoghi siciliani, ha contribuito in modo significativo alla definizione dell'identità visiva dell'isola tra la fine del Novecento e oggi. Le sue opere sono presenti in collezioni pubbliche e private, in musei, fondazioni e archivi fotografici, e sono state pubblicate su riviste specializzate e presentate in mostre personali e collettive.

L'opera di Attilio Scimone si distingue per la capacità di trasformare la fotografia in una zona di pensiero: un dispositivo critico che rende visibile la tensione tra ciò che appare e ciò che resta invisibile. La sua ricerca, radicata nella materia e nella luce, supera ogni confine geografico o documentario e offre una visione universale della fotografia come esperienza, come interrogazione, come forma di meditazione estetica sul mondo.

## BIOGRAPHY

Attilio Scimone (Riesi, 1951) is one of the central figures of contemporary Sicilian photography. His research began in the 1970s during his studies in Architecture at the University of Palermo, where his encounter with the aesthetic philosophy of Rosario Assunto decisively shaped his vision: not descriptive photography, but a moral and metaphysical investigation into landscape, matter, and light.

From the outset, Scimone chose black and white as his absolute field of action. He works exclusively with analog materials, favoring large- and medium-format cameras, and conducts in-depth experimentation with chemical processes and technical variations that allow the image to be transformed into a living organism. This tension toward matter—gelatin, light, chemistry, residues, abrasions—becomes the grammar of his entire body of work and defines his artistic identity.

Between 1980 and the 1990s he developed fundamental research projects: the series dedicated to the Sulphur Mines of Sicily (today gathered in a monumental volume of over two thousand frames), studies on Sicilian industrial archaeology, and his first investigations into material interferences and the expressive potential of photographic emulsion. It was during this period that he completed *Grignotage*, a personal technique of “photographic engraving” derived from the direct manipulation of deep blacks and the subtraction of the very substance of the image. The result is a corpus of works that crosses into the realms of graphic art and sculpture, restoring an almost tactile value to the photographic support.

In parallel, he experimented with *Polaroid Transfer* and *Polaroid Negative* systems, creating unique, unrepeatable works in which chemical gesture merges with his idea of the metamorphosis of form. With the global suspension of Polaroid production in 2008, part of this research came to an end, yet it became the starting point for a new, more intimate and conceptual creative phase.

From the 2000s onward, Scimone expanded his field of inquiry, articulating his entire production into a conceptual trilogy: *La Terra Metafisica — Land / City / Sea*.

This investigation traverses inland landscapes, the city as an aesthetic and philosophical structure, and the Mediterranean as a mental and luminous condition. In this work, Sicily is no longer a geographical place, but a perceptual laboratory: a territory revealed through apparitions, suspensions, interruptions of light, mineral architectures, and horizons that slide toward abstraction.

During the same years, other fundamental cycles emerged: *Imaginary Landscape*, *Tree Stories*,

*Tree Stories – Negative Polaroid, Women in Nondescript Landscape, Sea in Suspension, Materia e Luce, \*Artificial, Still Street, Human, Suomi*, and numerous other research projects in which the image becomes process rather than representation—a visual thinking that interrogates the fragility of form, the density of darkness, the disarticulation of the object, and perception as an inner experience.

Alongside his artistic practice, Scimone has pursued a long-standing commitment to teaching. Since 1986 he has collaborated with public schools, cultural institutions, and professional training bodies, contributing to the formation of new generations of photographers and restoring to analog technique its value as both a language and a form of critical consciousness.

Author of numerous volumes dedicated to landscape, architecture, and the memory of Sicilian places, he has made a significant contribution to the definition of the island's visual identity from the late twentieth century to the present. His works are held in public and private collections, museums, foundations, and photographic archives, and have been published in specialized journals and presented in solo and group exhibitions.

Attilio Scimone's work is distinguished by its ability to transform photography into a zone of thought: a critical device that renders visible the tension between what appears and what remains invisible. Rooted in matter and light, his research transcends geographical and documentary boundaries, offering a universal vision of photography as experience, inquiry, and a form of aesthetic meditation on the world.

## MOSTRE PERSONALI E COLLETTIVE

### 2025

- Il Paesaggio dele Solfare - Sicilia, a cura di Andrea Guastella | Galleria Civica di Palazzo Moncada, Caltanissetta
- Tree stories - a cura di Andrea Guastella | Galleria Civica di Palazzo Moncada, Caltanissetta

### 2023

- La tensione metafisica - a cura di Francesco Rovella | Galleria Carta Bianca, Catania 2022
- Ex Voto – Artisti per Rosalia, a cura di Andrea Guastella | Palazzo Costantino, Palermo

### 2021

- La Terra Metafisica, a cura di Andrea Guastella | Galleria Civica di Palazzo Moncada, Caltanissetta

### 2020

- IOAF — International Ocean Arts Festival | South Korea / USA / China

### 2019

- Com-posta – Eclettiche corrispondenze d’arte, a cura di Antonio Vitale | Fondazione I.N.D.A., Ortigia (Siracusa)

### 2018

- Scritture d’Artista | Fondazione Sant’Elia, Palermo

### 2017

- Sculture da Viaggio – Omaggio a Bruno Munari | Museo Archeologico Regionale, Caltanissetta
- 2days – Al di là del gesto, un segno a confronto | Borghetto Europa, Catania
- DiVino Celeste | Garage N.3 Gallery, Venezia
- Echi Vibranti | Palazzo Guttadauro Principi di Reburdone / Palazzo Ceramico, Caltagirone (Catania)

- Orizzonti Siciliani Contemporanei, Editoriale Giorgio Mondadori | Arionte Arte Contemporanea, Catania
- BRIDGES – Attraversamenti trasversali | Museo Tripisciano, Palazzo Moncada, Caltanissetta

## 2016

- Still | A.C. SpazioVitaleIn, Catania
- L'arma dell'arte contro la violenza | Sala Caravaggio, Soprintendenza BB.CC.AA., Siracusa
- Invisibile | Museo Diocesano d'Arte Contemporanea, Caltanissetta
- Centrum Latinitatis Europae – Mostra internazionale di cartoline d'artista | Siracusa
- Destini incrociati | SpazioVitaleIn, Catania

## 2015

- Punti di Vista Toura | Museo Tripisciano, Palazzo Moncada, Caltanissetta
- Geni in Mostra – Rassegna internazionale d'arte contemporanea | Golfo Aranci, Olbia
- Multiverso | SpazioVitaleIn, Catania
- Libri d'artista dopo | Archivio di comunicazione visiva e libri d'artista, San Cataldo (CL)
- L'isola vissuta | Archivio di comunicazione visiva e libri d'artista, San Cataldo (CL)

## 2014

- Naufrago | Sala del Mosaico, Palazzo Granafei-Nervegna, Brindisi
- Fertilità visive | Museo Tripisciano, Palazzo Moncada, Caltanissetta
- Se il vero prende corpo | Palazzo della Provincia Regionale di Siracusa, Ortigia
- Naufrago | Galleria Civica d'Arte Contemporanea Montevergini, Ortigia (Siracusa)
- Sicilia Dives | ALT ART, Museo Tripisciano, Palazzo Moncada, Caltanissetta
- Icone – Immagini del contemporaneo | SpazioVitaleIn, Catania

## 2013

- Sicilia Dives | San Severo al Pendino, Napoli
- Paesaggi Intimi | Convento delle Benedettine, Castello di Milazzo (Messina)
- MUDAC – Museo d'Arte Contemporanea, 1<sup>a</sup> Rassegna Nazionale d'Arte Contemporanea - | Floridia (Siracusa)
- L'ininterrotto punto | SpazioVitaleIn, Catania

- What Women Want | Galleria Spazio21, Comiso (Ragusa)
- Icone... immagini dal contemporaneo | SpazioVitaleIn, Catania

## **2012**

- Al di qua dell'orizzonte e dentro l'anima | Galleria d'Arte Moderna Le Ciminiere, Catania
- L'universo e i suoi misteri | Osservatorio Astronomico e Planetarium, Montedoro (Caltanissetta)
- Per un'esegesi visiva del messaggio biblico | Cripta della Cattedrale, Caltanissetta
- Indagini visive | Galleria Mulini, Gela (Caltanissetta)

## **2008**

- The Scene – Sicilian Landscape | Palazzo del Carmine, Caltanissetta
- Alle origini era Trinacria | Palazzo Mazzullo, Taormina (Messina)
- Discontinua – Parata d'arte per una inaugurazione | Nuovo Teatro Comunale, Montedoro

## **2005**

- Percorsi Etici | Galleria d'Arte Moderna Le Ciminiere, Catania
- Libertando – Evento internazionale di Arte Postale | Palazzo del Carmine, Caltanissetta

## **2003**

- VI Biennale d'Arte Contemporanea | Monterosso Calabro (Vibo Valentia)
- Nuovi codici d'immagine | Chiostro di San Paolo, Ferrara
- Il colore e la luce | Galleria Il Secondo Rinascimento, Bologna
- Il colore e la luce | Banca Antonveneta, Bologna

## **2002**

- Rassegna Internazionale d'Arte Contemporanea | Castello Estense, Sale dell'Imbarcadero, Ferrara
- Materia e luce | Libreria Dante, Palermo
- Contemporanea – VI Salone d'Arte Moderna | Forlì

## BIBLIOGRAFIA

### LIBRI D'ARTISTA — Artist's Books (tirature limitate, opere uniche)

- *Grignotage* — *Incisioni Fotografiche* — Artist's Book, stampe baritate, copia unica
- *Tree Stories* — *Negative Polaroid* — Artist's Book, stampa Fine Art Giclée da negativi Polaroid manipolati, Edition of 10
- *Materia e Luce* — *Chemical Works* — Artist's Book, stampe baritate con interventi chimici, Edition of 2
- *Kodachrome New Life* — Artist's Book, ricomposizioni da dia familiare, Edition of 3
- *Sea in Suspension* — Artist's Box, stampe fine art e gelatine d'argento, Edition of 3
- *La Terra Metafisica* — Artist's Book con 10 stampe gelatin silver in cofanetto ligneo, Edition of 100
- *Intimity* — Artist's Book, stampe baritate con interventi chimici, Edition of 2
- *Nature* — Artist's Book, stampe baritate con interventi chimici, copia unica
- *Silence in This Book* — Artist's Book, stampe baritate con interventi chimici, Edition of 3
- *Still* — Artist's Book, stampe baritate con interventi chimici, Edition of 2
- *Silenzi* — Artist's Book, stampe baritate con interventi chimici, Edition of 3
- *Women in Nondescript Landscape* — Artist's Book, copia unica
- *Suoni* — Artist's Book, copia unica

### LIBRI (Fotografia, Ricerca, Paesaggio)

- *La Terra Metafisica* — Land / City / Sea — Edizione d'artista, 2024—in corso
- *Materia e Luce* — Edizione d'artista, 2016
- *Imaginary Landscape* — Edizione d'artista, 2019
- *Tree Stories* — Edizione d'artista (anno da definire)
- *Sea in Suspension* — Edizione d'artista, 2017
- *Women in Nondescript Landscape* — Edizione d'artista, 2015
- *Artificial* — Edizione d'artista, 2016
- *Suoni* — Edizione d'artista, 2016
- *Still Street* — Edizione d'artista, 2016
- *Multiverso – Verso* — Edizione d'artista, 2018
- *Solfare di Sicilia* — Kromato Edizioni / Edizioni Tendenze, 2025 (monografia, 340 pp.)
- *The Scene – Sicilian Landscape* — Volume fotografico, 2008
- *Caltanissetta e il suo Territorio* — Serie di 4 volumi, Edizioni istituzionali, 2000–2004

- *Orizzonti Urbani* — Lussografica Edizioni, 1988
- *Il Papa a Caltanissetta* — Volume fotografico istituzionale (anno da definire)

### **PUBBLICAZIONI COLLETTIVE E CONTRIBUTI**

- *Gente di Fotografia* — pubblicazioni e contributi su ricerche fotografiche (anni vari)
- *Sistematica. Dialoghi su arte e potere* Andrea Guastella
- *Cataloghi e opere presso Fondazioni*: INDA, Museo Tripisciano, Fondazione Sant'Elia, Galleria Civica Montevergini, GAM Le Ciminiere, Fondazione Gesualdo Bufalino, MUSEUM Osservatorio dell'arte contemporanea in Sicilia, Museo Arte Contemporanea Bellomo Siracusa
- *Editoriale Giorgio Mondadori* — contributi fotografici in *Orizzonti Siciliani Contemporanei*
- *Editoriale Giorgio Mondadori* — Catalogo dell'Arte Moderna N. 53
- *Riviste e periodici di fotografia analogica e arti visive* (IT / EU / USA)

## NOTE TECNICHE E CONDIZIONI D'ACQUISTO

### Stampa

Le opere della serie *La Terra Metafisica - Il Mare* sono stampate in gelatin silver print su carta baritata Ilford personalmente dall'autore in camera oscura.

### Formati disponibili

30 × 40 cm, 40 × 50 cm, 50 × 60 cm, 70 × 100 cm, 100 × 120 cm (gelatin silver print). Per formati superiori al 120 cm, le opere vengono prodotte in Giclée Fine Art su carte Hahnemühle, con stampa a pigmenti certificati, sotto supervisione diretta dell'autore.

### Autenticità

Ogni opera è accompagnata da un Certificato di Autenticità firmato dall'autore, riportante: titolo e numero dell'opera, anno, tecnica, formato di stampa, edizione, data di emissione e firma originale, etichetta olografica di autenticazione (se previsto).

### Edizioni

Ogni opera della serie *La Terra Metafisica - Il Mare* è prodotta in **Edition of 7**, a prescindere il formato + 2 Artist Proof (AP)

### Spedizione

Le opere vengono spedite con le seguenti modalità:

imballaggio professionale anti-umidità, fogli intercalari anti-abrasione, protezione a triplo strato, tracciamento e assicurazione inclusa, consegna tramite corriere specializzato

### Diritto di recesso

In conformità alla normativa europea sul commercio a distanza:

- Il collezionista ha diritto di recesso entro 14 giorni dalla ricezione dell'opera.
- L'opera deve essere restituita nelle condizioni originali, senza segni di manipolazione o danneggiamento.
- Le spese di spedizione per la restituzione sono a carico dell'acquirente.
- Il rimborso viene effettuato solo dopo la verifica dell'integrità dell'opera.
- Le opere personalizzate o con formato su richiesta non sono soggette a recesso.

## Garanzia

Le opere fine-art, analogiche o Giclée, sono garantite per:

- stabilità dei materiali
- qualità archiviabile
- durata museale
- assenza di difetti di produzione

## Diritti d'uso

L'acquisto dell'opera non comporta la cessione dei diritti d'autore.

L'immagine rimane di proprietà intellettuale dell'autore.

## Sostituzione opere danneggiate

In caso di danno durante il trasporto, l'opera verrà sostituita senza costi aggiuntivi previa documentazione fotografica del danno.

## Limitazioni

Non sono accettati resi per opere incorniciate su richiesta, opere con formati personalizzati o eventuali stampe fuori serie.

Per info acquisti:

<https://www.attilioscimone.com/contact-acquisto-opera/>

Tel. +39 3335622822

Tel. +39 093422301

Email: [attilio.scimone@gmail.com](mailto:attilio.scimone@gmail.com)

<https://www.attilioscimone.com/>

## TECHNICAL NOTES AND TERMS OF PURCHASE

### Printing

The works from the *La Terra Metafisica — The Sea* series are printed as gelatin silver prints on Ilford baryta paper, personally printed by the artist in the darkroom.

### Available Formats

30 × 40 cm, 40 × 50 cm, 50 × 60 cm, 70 × 100 cm, 100 × 120 cm (gelatin silver print). For formats larger than 120 cm, the works are produced as Fine Art Giclée prints on Hahnemühle papers, using certified pigment inks, under the direct supervision of the artist.

### Authenticity

Each work is accompanied by a Certificate of Authenticity signed by the artist, stating: title and number of the work, year, technique, print format, edition, date of issue, original signature, and an authentication hologram label (where applicable).

### Editions

Each work from the *La Terra Metafisica — The Sea* series is produced in an Edition of 7, regardless of format, plus 2 Artist's Proofs (AP).

### Shipping

Works are shipped under the following conditions: professional moisture-resistant packaging, anti-abrasion interleaving sheets, triple-layer protection, tracking and insurance included, delivery via a specialized fine-art courier.

### Right of Withdrawal

In accordance with European distance-selling regulations:

- The collector has the right to withdraw within 14 days of receipt of the work.
- The work must be returned in its original condition, without signs of handling or damage.
- Return shipping costs are borne by the purchaser.
- Refunds are issued only after verification of the work's integrity.

- Customized works or works produced in formats upon request are not eligible for withdrawal.

## Warranty

Fine-art works, whether analog or Giclée, are guaranteed for:

- material stability
- archival quality
- museum-grade longevity
- absence of manufacturing defects

## Usage Rights

The purchase of the artwork does not entail the transfer of copyright.

The image remains the intellectual property of the artist.

## Replacement of Damaged Works

In the event of damage during transport, the work will be replaced at no additional cost, subject to photographic documentation of the damage.

## Limitations

Returns are not accepted for works framed upon request, works in customized formats, or any out-of-series prints.

## Purchase Information

Per info acquisti:

<https://www.attilioscimone.com/contact-acquisto-opera/>

Tel. +39 3335622822

Tel. +39 093422301

Email: [attilio.scimone@gmail.com](mailto:attilio.scimone@gmail.com)

<https://www.attilioscimone.com/>